

Załącznik do Uchwały Nr XVII/108/2016
Rady Powiatu w Parczewie
z dnia 20 kwietnia 2016 r.



*Powiatowy Program Działań na Rzecz Osób Niepełnosprawnych
w Powiecie Parczewskim na lata 2016- 2020*

Parczew 2016

Spis treści

| | |
|--|----|
| I. Wstęp | 3 |
| II. Charakterystyka osób niepełnosprawnych zamieszkałych na terenie Powiatu Parczewskiego | 4 |
| III. Założenia i cele Powiatowego Programu Działań na Rzecz Osób Niepełnosprawnych na lata 2016- 2020 | 8 |
| IV. Realizatorzy planowanych przedsięwzięć oraz źródła finansowania | 17 |
| V. Beneficjenci Programu i oczekiwane rezultaty | 18 |
| VI. Monitoring i ewaluacja Programu | 19 |
| VII. Podsumowanie | 19 |

I. Wstęp

Niepełnosprawność oznacza trwałą lub okresową niezdolność do wypełniania ról społecznych z powodu naruszenia sprawności organizmu, w szczególności powodującą niezdolność do pracy. Nie jest ona rozumiana jedynie jako rezultat choroby, czy uszkodzenia ciała, ale stanowi wynik napotkanych w środowisku barier społecznych, ekonomicznych oraz fizycznych. Stwarzane przeszkody uniemożliwiają osobom niepełnosprawnym korzystanie w pełni ze swoich praw i pozbawiają możliwości swobodnego funkcjonowania w środowisku. Specyfika oczekiwań i potrzeb osób niepełnosprawnych wymaga inicjowania i realizowania wielu działań, które stworzą im warunki do rozwoju, zmotywują do aktywności oraz zwiększą szanse na pełnoprawne funkcjonowanie w środowisku.

Realizując obowiązek wynikający z art. 35a ust. 1 pkt 1 ustawy z dnia 27 sierpnia 1997 roku o rehabilitacji zawodowej i społecznej oraz zatrudnianiu osób niepełnosprawnych opracowania i realizacji, zgodnych z powiatową strategią rozwiązywania problemów społecznych powiatowych programów działań na rzecz osób niepełnosprawnych w zakresie rehabilitacji społecznej, rehabilitacji zawodowej i zatrudniania oraz przestrzegania praw osób niepełnosprawnych Powiatowe Centrum Pomocy Rodzinie w Parczewie podjęło inicjatywę opracowania niniejszego dokumentu. Jest on również kontynuacją i rozwinięciem wcześniej podjętych przez powiat działań na rzecz osób niepełnosprawnych, m.in. programu obowiązującego do końca 2015 roku.

Przedstawiony poniżej program działań został opracowany przez Powiatowe Centrum Pomocy Rodzinie w Parczewie. Jest dokumentem, który zakłada kontynuację kierunków lokalnej polityki na rzecz osób niepełnosprawnych jakie zostały wytyczone w Powiatowym Programie Działań na Rzecz Osób Niepełnosprawnych przyjętym Uchwałą Nr XXXII/150/2012 Rady Powiatu w Parczewie z dnia 28 grudnia 2012 roku.

Założenia przyjęte przy opracowywaniu programu były następujące:

- stworzenie możliwości pełnej rehabilitacji leczniczej, psychologicznej i społecznej osób niepełnosprawnych,
- wyrównywanie szans życiowych osób niepełnosprawnych,
- wykorzystanie lokalnego potencjału w procesie integracji osób niepełnosprawnych ze społeczeństwem,
- doskonalenie systemu pomocy osobom niepełnosprawnym.

Podjęmowane działania pozwolą osobom niepełnosprawnym czuć się pełnoprawnymi mieszkańcami Powiatu Parczewskiego.

Działania na rzecz osób niepełnosprawnych podejmowane przez Powiat dotyczą obszaru pomocy społecznej, różnych dziedzin życia, między innymi zdrowia, edukacji, sfery zawodowej.

Samorząd powiatowy przy pomocy swoich jednostek stworzy warunki zapewniające osobom niepełnosprawnym oraz ich rodzinom pełne uczestnictwo w życiu społeczności lokalnej, dostęp do informacji, edukacji, rynku pracy i infrastruktury publicznej.

Wyrównywanie szans osób niepełnosprawnych

Poszanowanie prawa osób niepełnosprawnych do samostanowienia czyli do decydowania o swoim losie. Wiąże się to z zasadą wyrównywania szans, czyli dostarczania przez państwo, samorząd, instytucje publicznych i niepublicznych usług społecznych w taki sposób, aby były powszechnie dostępne dla wszystkich obywateli, w tym dla osób niepełnosprawnych.

Dostępność usług, działań, informacji powinna być zagwarantowana w dokumentach, które dotyczą jakości życia mieszkańców powiatu tj. programach, strategiach. Proces wyrównywania szans osób niepełnosprawnych powinien obejmować podejmowanie decyzji projektowanie rozwiązań, ich wdrażanie i ewaluację.

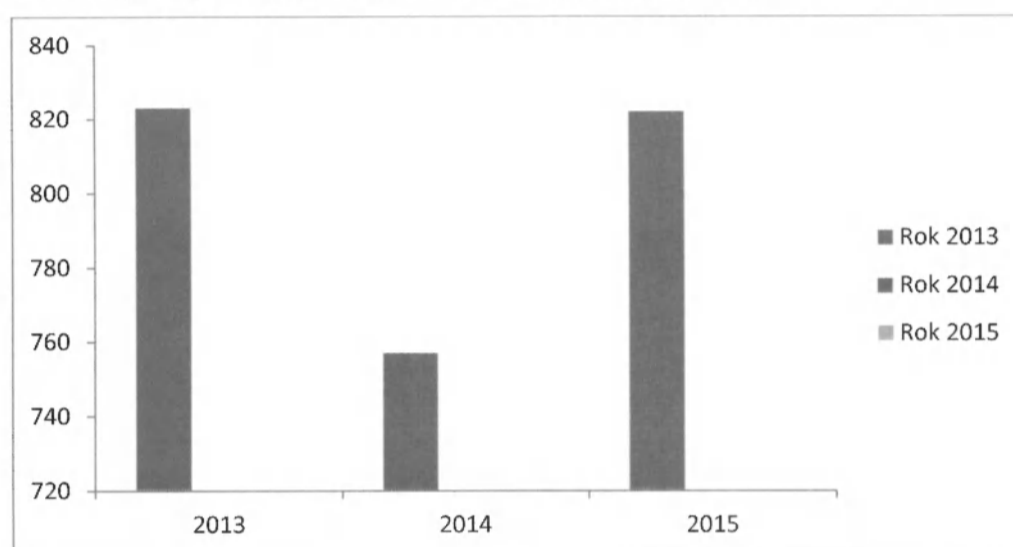
Zasada wyrównywania szans wiąże się z zasadą niezależnego życia, odnoszącą się do samostanowienia o swoim życiu i samodzielności w wykonywaniu codziennych czynności. Pomoc i wsparcie powinny być dostosowane do specyficznych potrzeb osób niepełnosprawnych, przy czym usługi wspierające należy rozwijać w kierunku umożliwienia tym osobom niezależnego życia.

II. Charakterystyka osób niepełnosprawnych zamieszkałych na terenie Powiatu Parczewskiego

Diagnoza skali występowania zjawiska niepełnosprawności jest niezwykle trudnym procesem, ze względu na brak aktualnych danych, a co za tym idzie miarodajnych statystyk. Przedstawiony poniżej obraz jedynie częściowo oddaje kwestie niepełnosprawności w powiecie.

Przedstawione poniżej dane uzyskano z Powiatowego Zespołu do Spraw Orzekania o Niepełnosprawności w Parczewie dotyczą one liczby wydanych orzeczeń wg stopni niepełnosprawności, wieku, płci niepełnosprawnych zamieszkałych na terenie Powiatu Parczewskiego orzekanych w latach 2013, 2014, 2015. W roku 2013 orzeczono 823 osób, w roku 2014 orzeczono 757 osoby, a w roku 2015 stopień niepełnosprawności uzyskało 822 osób.

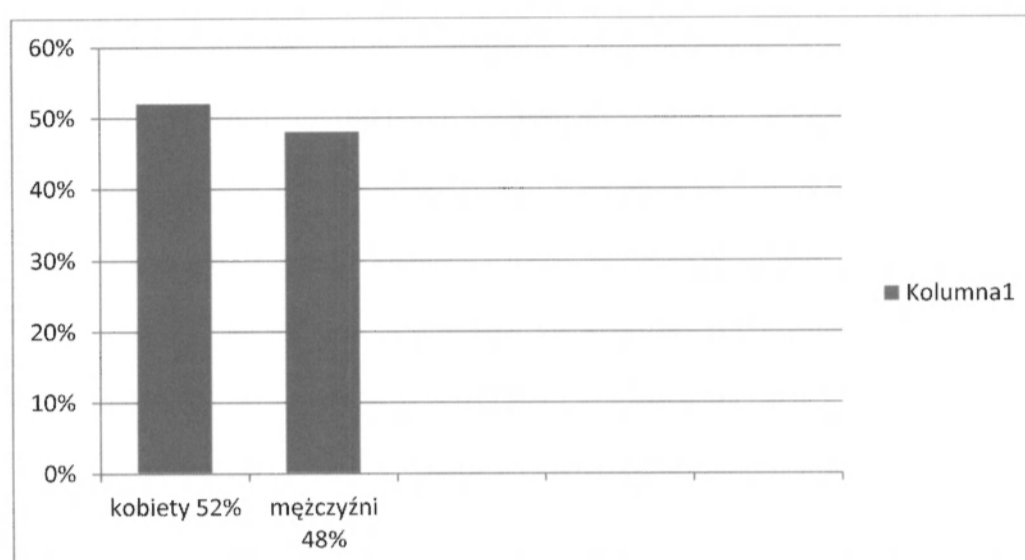
Poniższy wykres przedstawia liczbę wydanych orzeczeń w poszczególnych latach przez Powiatowy Zespół do spraw orzekania o niepełnosprawności.



Wykres nr 1. Liczba orzekanych osób w latach 2013- 2015 w Powiecie Parczewskim

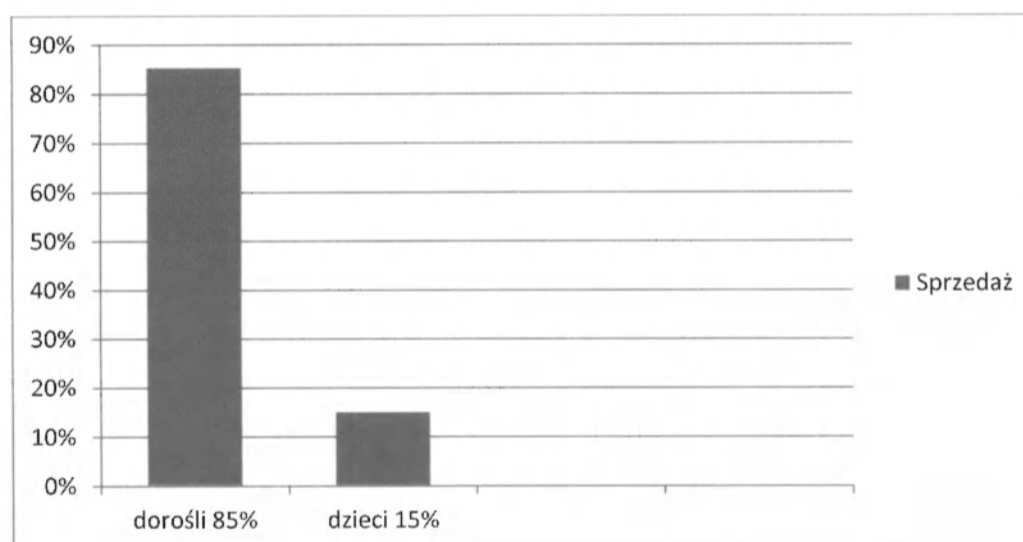
W latach 2013- 2015 Powiatowy Zespół do Spraw Orzekania o Niepełnosprawności w Parczewie orzekł ogółem 2402 osoby. Z tego 2048 stanowią osoby dorosłe, a 354 to dzieci.

W latach 2013- 2015 orzeczono 1078 kobiet i 975 mężczyzn. Kobiety stanowią zatem 52% orzekanej populacji, a mężczyźni 48%. Strukturę populacji osób niepełnosprawnych wg. płci przedstawia wykres Nr 2.



Wykres nr 2. Struktura populacji osób niepełnosprawnych według płci w Powiecie Parczewskim.

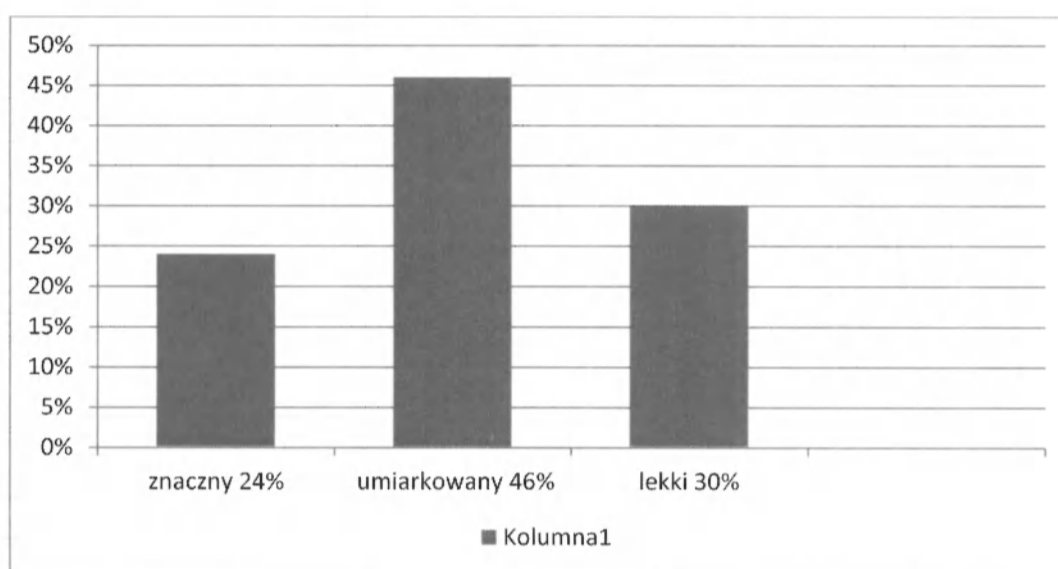
Osoby niepełnosprawne przed 16 rokiem życia stanowią około 15 % ogółu niepełnosprawnych.



Wykres nr 3. Udział dzieci niepełnosprawnych w społeczności osób z orzeczoną niepełnosprawnością

Wśród dorosłych osób niepełnosprawnych orzekanych w latach 2013- 2015 znaczną część bo 955 osób otrzymało stopień umiarkowany co stanowi 46% wszystkich orzekanych. 607 osobom przyznano lekki stopień niepełnosprawności co stanowi 30% ogółu orzekanych. Znaczny stopień niepełnosprawności przyznano 486 osobom, co stanowi 24 % wszystkich orzekanych. Osoby ze znacznym stopniem są niezdolne do samodzielnej egzystencji

i wymagają opieki i pomocy innych osób w codziennym funkcjonowaniu. Strukturę populacji osób niepełnosprawnych w zależności od stopnia niepełnosprawności z terenu Powiatu Parczewskiego przedstawia poniższy wykres.



Wykres nr 4. *Struktura populacji osób niepełnosprawnych w zależności od stopnia niepełnosprawności zamieszkująca teren Powiatu Parczewskiego*

Wbrew potocznej opinii osoby niepełnosprawne nie żyją samotnie. Większość niepełnosprawnych żyje w wieloosobowych gospodarstwach domowych i może liczyć na pomoc współmieszkańców. Najczęściej opiekę nad osobą niepełnosprawną pełni rodzina niewielka liczba osób wymagających całodobowej opieki i pielęgnacji korzysta ze zinstytucjonalizowanej formy opieki takiej jak Zakład Opiekuńczo- leczniczy TULMED w Tulnikach, DPS w Kalince, KaMiMED s.c. Zakład Opiekuńczo Leczniczy Psychiatryczny w Milanowie pozostałe osoby radzą sobie same bądź korzystają z pomocy bliskich. Znaczna liczba osób niepełnosprawnych korzysta ze wsparcia ośrodków pomocy społecznej.

III. Założenia i cele Powiatowego Programu Działań na Rzecz Osób Niepełnosprawnych na lata 2016- 2020

Celem ogólnym Programu działań na rzecz osób niepełnosprawnych w Powiecie Parczewskim na lata 2016-2020 jest tworzenie warunków do rehabilitacji społecznej i zawodowej osób niepełnosprawnych oraz przeciwdziałanie ich wykluczeniu społecznemu po przez cele szczegółowe:

- 1) Poprawa funkcjonowania społecznego osób niepełnosprawnych;
- 2) Zwiększenie dostępu osób niepełnosprawnych do rehabilitacji;
- 3) Zwiększenie udziału osób niepełnosprawnych w życiu społecznym;
- 4) Podniesienia poziomu usług edukacyjnych kierowanych do dzieci i młodzieży niepełnosprawnej;
- 5) Zwiększenie aktywności zawodowej osób niepełnosprawnych;
- 6) Podniesienie świadomości społecznej z zakresu praw osób niepełnosprawnych;
- 7) Zwiększenie współpracy Powiatu Parczewskiego z organizacjami pozarządowymi działającymi na rzecz osób niepełnosprawnych.

CEL SZCZEGÓŁOWY NR 1

Poprawa funkcjonowania społecznego osób niepełnosprawnych

Działania zmierzające do realizacji celu szczegółowego Nr 1

1. Przystąpienie Powiatu Parczewskiego do programów celowych PFRON mających na celu likwidację barier utrudniających aktywizację społeczną i zawodową osób niepełnosprawnych, w szczególności:

- likwidację barier transportowych;
- likwidację barier w dostępie do uczestnictwa w społeczeństwie informacyjnym;
- likwidację barier w poruszaniu się;
- pomoc w utrzymaniu aktywności zawodowej poprzez zapewnienie opieki osobie zależnej;
- pomoc w uzyskaniu wykształcenia na poziomie wyższym.

2. Przystąpienie Powiatu Parczewskiego do programów celowych PFRON mających na celu wyrównanie szans osób niepełnosprawnych zamieszkujących regiony słabo rozwinięte gospodarczo i społecznie w dostępie do rehabilitacji zawodowej i społecznej w szczególności:

- likwidację barier w zakładach opieki zdrowotnej, urzędach i placówkach edukacyjnych w zakresie umożliwienia osobom niepełnosprawnym poruszania się i komunikowania;
- tworzenie spółdzielni socjalnych osób prawnych;
- likwidacje barier transportowych, (zakup samochodów i mikrobusów przystosowanych do przewozu osób na wózkach inwalidzkich).

1. Dofinansowanie likwidacji barier architektonicznych, technicznych i w komunikowaniu się.

HARMONOGRAM REALIZACJI DZIAŁAŃ

Działania mają charakter ciągły i będą realizowane w czasie trwania Programu tj. w latach 2016 - 2020

PODMIOTY ODPOWIEDZIALNE

Powiatowe Centrum Pomocy Rodzinie w Parczewie

ŹRÓDŁA FINANSOWANIA

1. Środki finansowe Państwowego Funduszu Rehabilitacji Osób Niepełnosprawnych otrzymane algorytmem na realizację zadań z zakresy rehabilitacji społecznej osób niepełnosprawnych.
2. Środki finansowe Państwowego Funduszu Rehabilitacji Osób Niepełnosprawnych w ramach realizacji programu pn. „Aktywny samorząd”.
3. Środki finansowe Państwowego Funduszu Rehabilitacji Osób Niepełnosprawnych w ramach realizacji programu pn. „Wyrównywanie różnic między regionami”.

WSKAŹNIKI

1. Liczba osób niepełnosprawnych ubiegających się o różnego rodzaju dofinansowania.
2. Liczba dzieci niepełnosprawnych, które otrzymały pomoc finansową ze środków Państwowego Funduszu Rehabilitacji Osób Niepełnosprawnych.
3. Liczba osób dorosłych niepełnosprawnych które otrzymały pomoc finansową ze środków Państwowego Funduszu Rehabilitacji Osób Niepełnosprawnych .

CEL SZCZEGÓŁOWY NR 2

Zwiększenie dostępu osób niepełnosprawnych do rehabilitacji

DZIAŁANIA ZMIERZAJĄCE DO REALIZACJI CELU SZCZEGÓŁOWEGO NR 2

1. Dofinansowanie uczestnictwa w turnusach rehabilitacyjnych.
2. Dofinansowanie zakupu przedmiotów ortopedycznych, środków pomocniczych i zaopatrzenia w sprzęt rehabilitacyjny.

HARMONOGRAM REALIZACJI DZIAŁAŃ

Działania mają charakter ciągły i będą realizowane w czasie trwania Programu tj. w latach 2016 - 2020

PODMIOTY ODPOWIEDZIALNE

Powiatowe Centrum Pomocy Rodzinie w Parczewie

ŹRÓDŁA FINANSOWANIA

Środki finansowe Państwowego Funduszu Rehabilitacji Osób Niepełnosprawnych otrzymane algorytmem na realizację zadań z zakresu rehabilitacji społecznej osób niepełnosprawnych

WSKAŹNIKI

1. Liczba osób niepełnosprawnych ubiegających się o różnego rodzaju dofinansowania.
2. Liczba dzieci niepełnosprawnych które otrzymały pomoc finansową ze środków Państwowego Funduszu Rehabilitacji Osób Niepełnosprawnych .
3. Liczba osób dorosłych niepełnosprawnych które otrzymały pomoc finansową ze środków Państwowego Funduszu Rehabilitacji Osób Niepełnosprawnych .

CEL SZCZEGÓŁOWY NR 3

Zwiększenie udziału osób niepełnosprawnych w życiu społecznym

Działania zmierzające do realizacji celu szczegółowego Nr 3

1. Dofinansowanie imprez sportowych, kulturalnych, turystycznych, rekreacyjnych wspierających aktywność osób niepełnosprawnych.
2. Finansowanie kosztów uczestnictwa mieszkańców Powiatu Parczewskiego w Warsztatach Terapii Zajęciowej w Parczewie.
3. Realizacja projektów mających na celu podnoszenie kompetencji społecznych i zawodowych osób niepełnosprawnych oraz ich integracji ze środowiskiem.

HARMONOGRAM REALIZACJI DZIAŁAŃ

Działania mają charakter ciągły i będą realizowane w czasie trwania Programu tj. w latach 2016 - 2020

PODMIOTY ODPOWIEDZIALNE

1. Powiatowe Centrum Pomocy Rodzinie w Parczewie
2. Organizacje pozarządowe działające na rzecz osób niepełnosprawnych z terenu Powiatu

WSKAŹNIKI

1. Liczba osób niepełnosprawnych biorących udział w realizacji różnego rodzaju projektach na rzecz osób niepełnosprawnych.
2. Liczba dzieci niepełnosprawnych które otrzymały pomoc finansową ze środków Państwowego Funduszu Rehabilitacji Osób Niepełnosprawnych .
3. Liczba osób dorosłych niepełnosprawnych które otrzymały pomoc finansową ze środków Państwowego Funduszu Rehabilitacji Osób Niepełnosprawnych .
4. Liczba osób niepełnosprawnych będących uczestnikami WTZ które opuściły Warsztat i podjęły zatrudnienie.

CEL SZCZEGÓŁOWY NR 4

Podnoszenie poziomu usług edukacyjnych kierowanych do dzieci i młodzieży niepełnosprawnej

Działania zmierzające do realizacji celu szczegółowego Nr4

1. Wdrażanie nowych metod diagnozy, terapii oraz rehabilitacji dzieci niepełnosprawnych.
2. Prowadzenie grupowych lub indywidualnych zajęć dla dzieci niepełnosprawnych i ich rodzin.
3. Szkolenie kadry placówek oświatowych w zakresie wspomaganie rozwoju uczniów niepełnosprawnych.
4. Wspomaganie wychowawczej i edukacyjnej funkcji rodziny dziecka niepełnosprawnego.

5. Prowadzenie edukacji dotyczącej ochrony zdrowia psychicznego wśród dzieci i młodzieży niepełnosprawnej, rodziców i nauczycieli.

HARMONOGRAM REALIZACJI DZIAŁAŃ

Działania mają charakter ciągły i będą realizowane w czasie trwania Programu tj. w latach 2016 - 2020

PODMIOTY ODPOWIEDZIALNE

1. Placówki oświatowe funkcjonujące na terenie powiatu parczewskiego
2. Powiatowe Poradnia Psychologiczno – Pedagogiczna w Parczewie
3. Organizacje pozarządowe działające na rzecz osób niepełnosprawnych z terenu Powiatu Parczewskiego

WSKAŹNIKI

1. Liczba dzieci niepełnosprawnych uczestniczących w różnego rodzaju formach pomocy.
2. Liczba przeprowadzonych szkoleń dla kadry placówek oświatowych.
3. Liczba dzieci niepełnosprawnych z zaburzeniami psychicznymi objętych pomocą.
4. Liczba dzieci niepełnosprawnych które otrzymały pomoc finansową ze środków Państwowego Funduszu Rehabilitacji Osób Niepełnosprawnych .

CEL SZCZEGÓŁOWY NR 5

Zwiększenie aktywności zawodowej osób niepełnosprawnych

Działania zmierzające do realizacji celu szczegółowego Nr 5

1. Promowanie zatrudnienia osób niepełnosprawnych na otwartym rynku pracy.
2. Aktywizację osób niepełnosprawnych poprzez:
 - podnoszenie kwalifikacji zawodowych;
 - pośrednictwo pracy;
 - poradnictwo zawodowe;
 - pomoc w aktywnym poszukiwaniu pracy.
3. Zwiększenie liczby miejsc pracy poprzez:
 - zatrudnienia w ramach prac interwencyjnych,
 - staże,
 - roboty publiczne
 - program aktywizacji i integracji
 - bon na zasiedzenie
 - bon na zatrudnienie
 - bon szkoleniowy
 - bon stażowy
 - refundacja kosztów wyposażenia lub doposażenia stanowiska pracy
 - szkolenia w ramach klubu pracy
 - refundacja części kosztów wynagrodzenia, nagród oraz składek na ubezpieczenie społeczne bezrobotnych do 30 roku życia.

HARMONOGRAM REALIZACJI DZIAŁAŃ

Działania mają charakter ciągły i będą realizowane w czasie trwania Programu tj. w latach
2016 - 2020

PODMIOTY ODPOWIEDZIALNE

1. Powiatowe Urząd Pracy w Parczewie
2. Organizacje pozarządowe działające na rzecz osób niepełnosprawnych z terenu Powiatu

WSKAŹNIKI

1. Liczba osób niepełnosprawnych, nie zatrudnionych poszukujących pracy, zarejestrowanych w powiatowym urzędzie pracy, które korzystały z różnych instrumentów i usług rynku pracy.
2. Liczba osób niepełnosprawnych zarejestrowanych w powiatowy urządzie pracy jako poszukujące pracy nie pozostające w zatrudnieniu
3. Liczba osób niepełnosprawnych poszukujących pracy, nie zatrudnionych, zarejestrowanych w powiatowym urzędzie pracy, które otrzymały zatrudnienie.

CEL SZCZEGÓŁOWY NR 6

Podniesienie świadomości społecznej z zakresu praw osób niepełnosprawnych

Działania zmierzające do realizacji celu szczegółowego Nr 6

1. Poradnictwo z zakresu praw przysługujących osobom niepełnosprawnym.
2. Organizacja szkoleń – spotkań informacyjno – organizacyjnych o prawach i uprawnieniach osób niepełnosprawnych

HARMONOGRAM REALIZACJI DZIAŁAŃ

Działania mają charakter ciągły i będą realizowane w czasie trwania Programu tj. w latach 2016 - 2020

PODMIOTY ODPOWIEDZIALNE

1. Powiatowe Urząd Pracy w Parczewie
2. Powiatowe Centrum Pomocy Rodzinie w Parczewie
3. Organizacje pozarządowe działające na rzecz osób niepełnosprawnych z terenu Powiatu Parczewskiego

WSKAŹNIKI

1. Liczba porad udzielonych osobom niepełnosprawnym
2. Liczba szkoleń zorganizowanych dla osób niepełnosprawnych
3. Liczba osób niepełnosprawnych uczestniczących w różnego rodzaju szkoleniach.

CEL SZCZEGÓŁOWY NR 7

Podniesienie świadomości społecznej z zakresu praw osób niepełnosprawnych

Działania zmierzające do realizacji celu szczegółowego Nr 7

Współpraca z organizacjami pozarządowymi w opracowywaniu i realizowaniu programów na rzecz osób niepełnosprawnych z zakresu rehabilitacji zawodowej i społecznej osób niepełnosprawnych

HARMONOGRAM REALIZACJI DZIAŁAŃ

Działania mają charakter ciągły i będą realizowane w czasie trwania Programu tj. w latach 2016 - 2020

PODMIOTY ODPOWIEDZIALNE

1. Powiatowy Urząd Pracy w Parczewie
2. Powiatowe Centrum Pomocy Rodzinie w Parczewie

WSKAŹNIKI

1. Działania podjęte przez podmioty odpowiedzialne za realizację postanowień programu czy współpracy z organizacjami pozarządowymi działającymi na rzecz osób niepełnosprawnych.
2. Liczba osób niepełnosprawnych w tym dzieci, młodzież i osoby, które uczestniczyły w działaniach podjętych na ich rzecz.

IV Realizatorzy planowanych przedsięwzięć oraz źródła finansowania.

Realizatorami Programu działań na rzecz osób niepełnosprawnych w Powiecie Parczewskim na lata 2016-2020 będą jednostki organizacyjne Powiatu Parczewskiego oraz organizacje pozarządowe, w tym:

- > Wydział Edukacji i Spraw Społecznych Starostwa Powiatowego w Parczewie;
- > Powiatowy Urząd Pracy w Parczewie,
- > Powiatowe Centrum Pomocy Rodzinie w Parczewie,
- > Poradnia Psychologiczno-Pedagogiczna w Parczewie,
- > Dom Pomocy Społecznej w Kalince,
- > Warsztat Terapii Zajęciowej, Caritas Diecezji Siedleckiej w Parczewie;
- > Wypożyczalnia sprzętu rehabilitacyjnego, Caritas Diecezji Siedleckiej w Parczewie;
- > Gminy Powiatu Parczewskiego;
- > Ośrodki Pomocy Społecznej z terenu Powiatu Parczewskiego
- > Środowiskowy Dom Samopomocy w Laskach;
- > Organizacje pozarządowe działające na rzecz osób niepełnosprawnych.

2. Źródła finansowania programu

Źródłem finansowania działań określonych w programie będą środki finansowe:

- > z Państwowego Funduszu Rehabilitacji Osób Niepełnosprawnych,
- > z Funduszu Pracy,

- > z budżetu Powiatu Parczewskiego
- > z innych programów Państwowego Funduszu Rehabilitacji Osób Niepełnosprawnych
- > oraz inne zewnętrzne źródła finansowe.

V. Beneficjenci Programu i oczekiwane rezultaty

Program skierowany jest do osób niepełnosprawnych mieszkańców Powiatu Parczewskiego. Program jest dokumentem otwartym, istnieje więc możliwość wprowadzenia zmian i nowych rozwiązań dotyczących problemów osób niepełnosprawnych.

Realizacja powiatowego programu działań na rzecz osób niepełnosprawnych przez jednostki samorządowe w partnerstwie z innymi jednostkami pozarządowymi pozwoli osiągnąć jak najlepsze rezultaty.

W szczególności należą do nich:

1. Wzmocnienie integracji społecznej i zawodowej .
2. Zmniejszenie liczby osób niepełnosprawnych biernych zawodowo.
3. Zwiększenie sprawności funkcjonalnej i aktywności życiowej osób niepełnosprawnych we wszystkich sferach życia prywatnego i społecznego.
4. Zwiększenie znajomości problemów osób niepełnosprawnych wśród społeczności lokalnych, sąsiadów oraz władz samorządowych.
5. Podniesienie poziomu akceptacji społecznej osób niepełnosprawnych.
6. Większy dostęp do wszechstronnej rehabilitacji, zwłaszcza dla osób niepełnosprawnych mieszkających na wsi.
7. Podnoszenie kwalifikacji zawodowych osób niepełnosprawnych.
8. Koordynacja przedsięwzięć wszystkich podmiotów działających na rzecz osób niepełnosprawnych w celu likwidacji barier funkcjonalnych.
9. Ułatwienie funkcjonowania osób niepełnosprawnych.
10. Zwiększenie dostępu do rehabilitacji zawodowej i społecznej osób niepełnosprawnych.
11. Zwiększenie możliwości rozpoczęcia własnej działalności gospodarczej przez osoby niepełnosprawne

VI. Monitoring i ewaluacja Programu

Program poddany będzie monitorowaniu, polegającemu na systematycznym zbieraniu oraz analizowaniu ilościowych i jakościowych informacji na jego temat w aspekcie finansowym i rzeczowym. Monitorowanie ma na celu zapewnienie prawidłowości realizacji programu, bieżące wykrywanie nieprawidłowości oraz ich korygowanie.

Ewaluacja programu to ocena jakości realizacji programu (jego faktycznych efektów) w stosunku do założeń. Odnosi się to do efektów długoterminowych, zawartych w celach programu. Zadanie monitorowania programu oraz jego ewaluacji realizowane będzie przez Powiatowe Centrum Pomocy Rodzinie w Parczewie, Powiatowy Urząd Pracy w Parczewie.

Monitoring będzie polegał na zbieraniu informacji dotyczących wykonanych zadań określonych w Programie od podmiotów zaangażowanych w jego realizację przez koordynatora Programu tj. Powiatowe Centrum Pomocy Rodzinie w Parczewie.

PCPR będzie dokonywał oceny stopnia realizacji zadań i zakładanych celów Programu.

Podstawę ewaluacji stanowią będą informacje uzyskane drogą korespondencyjną lub e-mail:

Program będzie nowelizowany lub uzupełniany na bieżące potrzeby realizatorów

VII. Podsumowanie

Powiatowy Program Działań na Rzecz Osób Niepełnosprawnych na lata 2016 – 2020 jest kolejnym ważnym dokumentem strategicznym, wskazującym na działania mające na celu poprawę jakości życia osób niepełnosprawnych zamieszkujących na terenie Powiatu Parczewskiego. Poprzez pobudzenie i motywowanie do aktywności osoby niepełnosprawne program pragnie wzmocnić ich potencjał. Z dotychczasowych doświadczeń wynika, że osoby niepełnosprawne często przyjmują bierną postawę lub wycofują się z życia społecznego i zawodowego, co często stanowi przyczynę wykluczenia społecznego.

Aby planowane działania przyniosły oczekiwane rezultaty należy zaangażować w te działania wiele podmiotów, wykorzystać wszelkie zasoby materialne i personalne, gdyż w taki sposób wszystkie podmioty uczestniczące w realizacji programu mają ogromne możliwości wsparcia osób dotkniętych problemem niepełnosprawności.